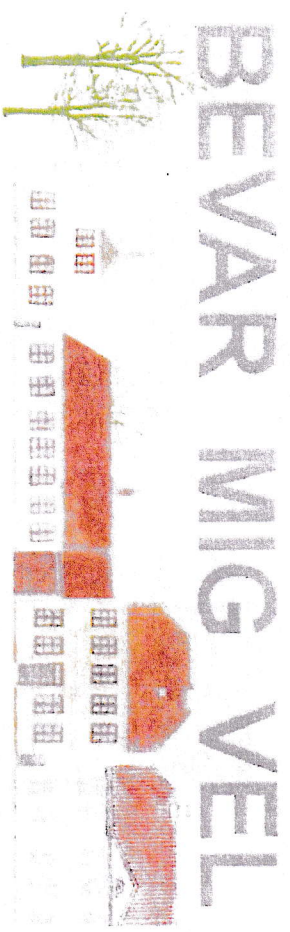




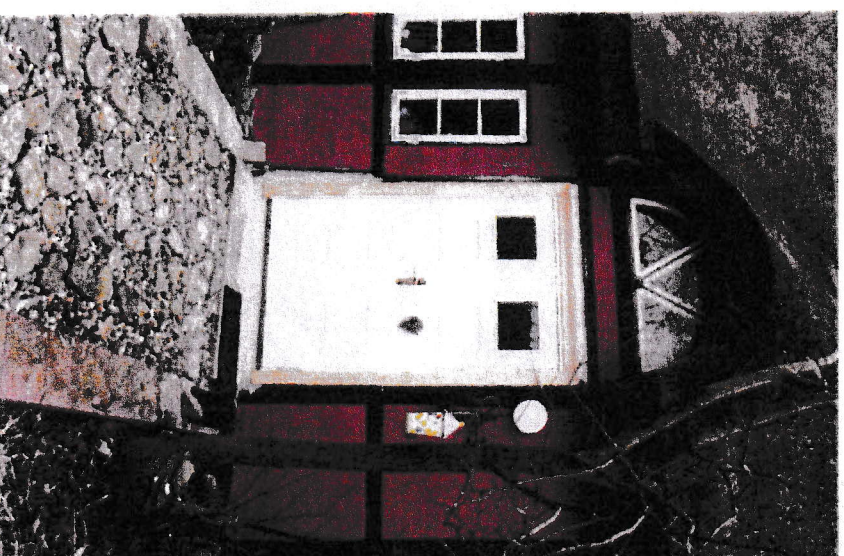
*Skitse af et muligt kommende projekt i følge forslag til lokalplan 11.13 for et område ved Lærhuset i Jyderup. Yderst tv. anses Skaridsø. Forslaget er i offentlig høring til den 6. september 2012.*

Projektet har kort været berørt i sidste nummer af BevarMigVel, og bestyrelsen har flere gange været ude at bese området såvel som deltaget i offentlig møde. Vores landsforening har tillige været involveret og afgivet høringsvar i februar 2012, hvor særligt forholdet til søbeskyttelseslinje og skovbyggelinje mentes overtrådt. Der er ikke fuld enighed om projektets gennemførelse eller belæmelighed, hverken lokalt eller i større

interessegrupper/organisationer. Kort fortalt drejer projektet sig om at opføre 24tæt-lav boliger ved Slagelsevej på søsiden af vejen mod Skaridsø og at skabe mulighed for at udnytte Lærkehusest til liberale erhverv, højskole eller sundhedscenter. Det er uomtvisteligt at der skal gives dispensationer for at projektet kan realiseres. FBL-Holbæks bestyrelse håber at nå til en afklaring inden 6. september



Nyhedsbrev juli 2012



**FBL**

Foreningen for  
Bygnings- og Landskaskultur  
i Holbæk Kommune



Tidskriftet  
**BEVAR MIG VEL**  
udgives af



Forsøgerne for  
Bygninger og Landskabskultur  
Holbæk Kommune

**Bestyrelsen**  
Peter Sørenius, formand  
Bakkedammen 27  
4300 Holbæk  
e-mail: peter.sorenius@gmail.com

Søren Olsen, kasserer  
Studiestræde 11  
4300 Holbæk  
email: sholsen@dk.ibm.com

Ole PB Nielsen, sekretær og arkivar  
Røllighedsstræde 18  
4300 Holbæk  
email: opbn@hotmail.com

Peter Korsgaard, bestyrelsesmedlem  
Stillevej 27  
4300 Holbæk  
email: korsgd@tiscali.dk

Gunner Nielsen, bestyrelsesmedlem  
Ewalds Have 51  
4300 Holbæk  
email: gunner@post3.tele.dk

Suppleanter til bestyrelsen  
Paul Syberg Hansen  
Gl. Skovvej 50  
4340 Tølløse  
email: syberg@privat.dk

Preben E. Nielsen  
Pakhusstræde 1, 3. th.  
4300 Holbæk  
email: preb.e.n@mail.dk

Ole Rasmuskov  
Falkevej 5  
4300 Holbæk  
email: olegr@post.tele.dk

Redaktion (ansvarshavende)  
Peter Sørenius

#### Firmamedlemskaber:

Andelslandsbyen Nyvang

Arkitekt Jørgen Herold Andersen A/S

Arkitekt Thomas Kullegaard A/S

Arkitektgruppen Holbæk A/S

Ejendomsægler E.H. Jørgensens Sønner

Grandejendommen v/ Ulrik Lønberg

Holbæk Kirkegård og Krematorium

Holbæk Malerservice

v/ Malermester Ole Larsen

Holbæk Rørmonitage

Holbæk Stadsarkiv

Jyske Bank

Landsinspektør Henning Østergaard

Malermester Mogens Eriksen

MarcoPlan Byg A/S

Rådg. Ing. Oluf Jørgensen A/S

Sparekassen Sjælland

Vesterlunds Ejendomskontor A/S

Firmamedlemskab koster kr. 350,- pr. år

## Offentligt arrangement om projekt Rosen Et nyt butikscenter i Smedelundsgade - den 23. august kl. 19.00 på Holbæk Bibliotek

Bestyrelsen i FBL-Holbæk havde planlagt at afholde et medlemsarrangement i løbet af sensommeren om "Projekt Rosen - et butikscenter i Smedelundsgade, Rosen mv." Af formuleringen af ovenstående fremgår det, at vi har forregnet os, idet der, kort før vor påtænkte arrangement skulle afholdes, var planlagt påtænkt et andet og offentligt arrangement om samme emne. Det har vi efterfølgende søgt at råde bod på således, at vi deltager i arrangementet - nemlig den 23. august. Nærmere detaljer afrales med kommunens planfolk.

Baggrunden for FBL-Holbæks interesse i denne sag er ganske klar: Vi tror, at en genopretning af Projekt Rosen vil betyde en masse for byen Holbæk, og at det er en ikke ufarlig sti eller vej at betrede. Sagen skal derfor belyses meget grundigt. Vi ser derfor meget gerne, at vore medlemmer deltager i mødet. Byrådet vedtog den 27. juni 2012 Forslag til kommuneplantillæg nr. 38 og lokalplan 1.42 for butikscenter i Smedelundsgade - lige præcis det, der skal holdes offentligt møde om den 23. august kl. 19.

Forud for Byrådets vedtagelse af lokalplanforslaget, var forslaget i såkaldt teknisk høring. På denne høring indsendte vi følgende kommentar:

„FBL-Holbæk har modtaget forslag til „Teknisk høring lokalplan 1.42 butikscenter Smedelundsgade“. Interessant forslag!

Så interessant og så stort og for byen af omkalfatrende betydning, at jeg mener, vi burde have haft længere tid til at drøfte

forslaget internt. Det har vi ikke haft - 14 dage er alt for lidt, når de 14 dage inkluderer en weekend og en pinse. Du/I bør have in mente, at FBL-Holbæk er en folkelig forening - der gaber over alle partier, men deler det at være stærkt engageret i bygnings- og landskabskultur i Holbæk Kommune. Endvidere er en stor del af os stadig i arbejde, om ikke alle. Dette var sukket. Og lad os så komme til det egenlige.

Vi kan for nærværende ikke gå i detaljer med hvert enkelt tilsendt fil/rapport/forslag og - eller screening i henhold til ovenstående, men vil gerne udtale os lidt generelt og måske på nogle punkter lidt mere specifikt.

1. Principielt er vi modstandere af, at bygninger med høj bevaringsværdi skal nedrives. Specifikt drejer det sig om Rosen 5 og Rosen 6 - subsidiært Markedsgade 8. Lokaliteterne Rosen 5 og 6 er i Kommuneeftlas Holbæk udpeget med høj bevaringsværdi. Så antikveret er atlasset heller ikke, skønt fra 1993, at bygninger, der er udpeget med høj bevaringsværdi, skal nedrives til fordel for et projekt, hvis kvaliteter endnu mangler at bevise sin værdi. Vi kunne derfor ønske, at bygningerne Rosen 5 og Rosen 6 kunne inkorporeres i det samlede projekt på en eller anden måde - vel vidende at det vil udfordre dels arkitek og bygherre.
2. Principielt er vi tilhængere af en livlig og kulturelt vel funderet Holbæk by, såvel som attraktivt handelssted, administrativt vellyngede-



Lerchehus beliggende med fabelagtig udsigt over Skaridsø i Jyderup. Hovedbygningen er noget forbygget grundet den senere anvendelse. Fot.: Peter Sørenius 18. april 2012

Forsidetoto: Så kom der tillige ny hoveddør i huset på Dragerupvej. Det skete med støtte fra Bygningsforbedringsfonden i Holbæk Kommune Fot.: Peter Sørenius 21. marts 2012



rende, trafikalt - for såvel gående og øvrige bløde trafikarter som den blivende trafik. Og hvem ville ikke det? Vi noterer os med tilfredshed - hvis projektet bliver honoreret - at der planlægges underjordisk parkering i forbindelse med projektet.

3. Vi biljager tillige principielt et eget butiks-udbud, for så vidt det tilnærmelsesvis kan sandsynliggøres, at der er behov for udbuddet. På dette punkt er vi noget tilbageholdende, hvad angår den fremsendte detalhandels-analyse.

Af rapporten fra Cowi, maj 2012, fremgår det, at i Holbæk bymidte vil Rosen medvirke til en betydelig ændring i kundesammene - og medføre en forskydning i retning mod Rosen/ Smedelundsgade. Det vurderes i samme rapport, at det ændrede kunde-flow må formodes at gøre det vanskeligt at drive butik i den vestlige del af Ahlgade og en stor del af Nygade. (!)

Det er her om ikke før, man må tillade sig selv at stille de i grunden logiske spørgsmål:

Hvorfor vil man bevist lukke for nogle virksomheder til fordel for andre? Hvilken betydning vil butiks lukninger i den vestligste del af Ahlgade og Nygade få for byens udseende? Og hvilke planer/aftaler er der for butikker/ virksomheder og bygninger i denne del af byen. At skabe vækst i en del af byen bør ikke medføre, at bygninger skal stå tomme, grimme og funktionssvarede i en anden del. En bymidte af Holbæks størrelse bør være byens attraktion - en honningkrukke uden - undskyld udtrykket - øjebæer. En enkelt kan måske kaperes en tid, men ikke et helt område/kvarter, for hvilket en plan ikke er fremlagt!

4. Principielt er vi ikke modstandere af et godt hotel midt i byen. På mange måder savnes

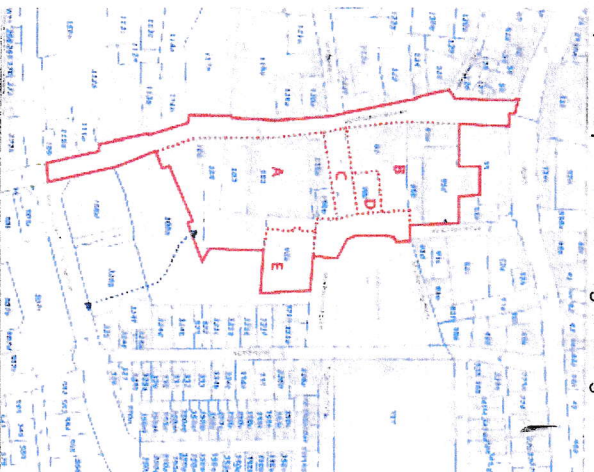
det, men savner analyser af behovets omfang. Hvor stort er det? Er det af pekulære årsager, at det pinedad skal være 12 etager højt? Det bør ikke dominere indsigten til Nicolai Kirke, hverken fra land- eller søsiden.

5. Principielt er vi ikke modstandere af en lukning af Smedelundsgade på den i forslaget nævnte strækning. Smedelundsgade har siden udbygningen af Holbæk Sygehus været et smertensbarn. Og hvad skal der så ske? Passer det med øvrige planer?

Disse fragmentariske bemærkninger var desværre alt, hvad vi kunne nå."

Vi er i kontakt med kommunens folk/ Plan og Byg om vores rolle i mødet den 23. august. Forslaget er i offentlig høring til 12. september.

Nedenfor følger dels en visualisering af projektet, dels lokalplanrådets afgørelse.



Visualisering af Projekt Rosen fra lokalplanforslaget. Set mod syd.

### Bygningskultur er et bredt emne, der kommer vidt omkring, og som kan bringe os langt tilbage i historien

Fra Lene Floris, museumschef, Nationalmuseet har vi modtaget nedenstående indlæg:

„Danmarks Kirker er Nationalmuseets grundlæggende beskrivelse af de danske kirker.

Udgivelsens formål er at udforske og udbrede kendskabet til: kirkebygningerne, kirkenes kalkmalerier, kirkeinventaret og gravminderne.

Som læser får man større viden om den enkelte kirke, og man kommer tættere på egnens tidligere beboere... Første bind af værket udkom i 1933. Siden da er kirkerne i hele Østdanmark, store dele af Jylland og Fyn beskrevet i 57 bind

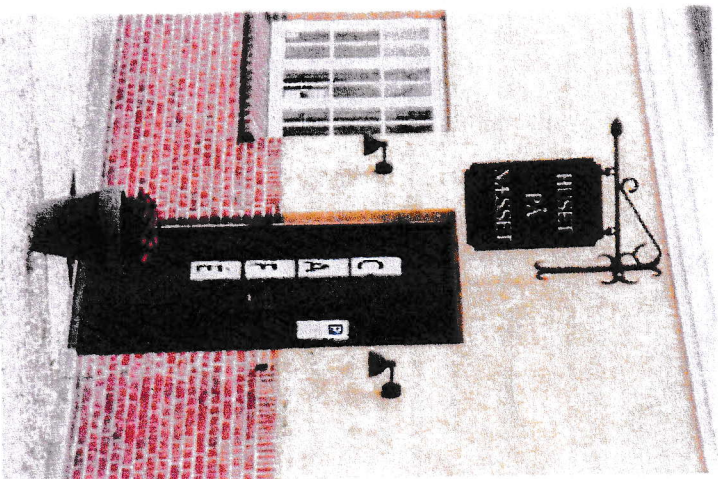
... omkring 36.500 sider ... Holbæk Amts kirker er netop nu digitaliseret og kan findes via [www.natmus.dk](http://www.natmus.dk). Beskrivelserne af kirkerne i det tidligere Holbæk Amt kan læses som søgbare pdf'er. Holbæk Amt blev udgivet i perioden 1974-94. Blandt amtets mere end 100 kirker finder man centrale monumenter som Vor Frue Kirke i Kalundborg og Tveje Merløse Kirke. Sidstnævnte har vi valgt at anvende som 'ikon' for Holbæk Amt på hjemmesiden ... Mere om formidling af kirkerne som bygningskultur kommer i næste nummer af BevarMigVel." (fortk. red.)



## Huset på Næsset - Drømmen om et kulturhus på landet

Man kan sige meget om fonden Realdania, og det meste er heldigvis godt. En meget lang liste af projekter har hentet støtte fra Realdania herunder adskillige i vores deakningsområde, Holbæk Kommune. Et af projekterne, i Udby på Tuse Næs, var bestyrelsen ude at se til i juni, hvor Susanne Thyboe fra Huset på Næsset viste rundt.

*"I Udby fik lokale ildsjæle ideen om at lave et gammelt elværk om til kulturhus - og med et stort og langvarigt engagement er drømmen nu gjort til virkelighed. Projektet redder en bevarelsesværdig industribyning og giver samtidig et tiltrængt løft til et af Danmarks udkants-områder..."* Således skrives i bogen: Når lyssten driver værket - Byggeriets ildsjæle, udgivet i 2010 af Realdania og Dansk Bygningsarv.



Elværket har ikke været i anvendelse som elværk siden begyndelsen af 1950'erne, hvor det i forbindelse med salg blev indrettet som kornlager. Det har det formentlig fortsat med at være op til foråret 2002, hvor en gruppe lokale beboere fik lov til at benytte lokalerne til et kulturarrangement. I 2005 blev bygningen købt af Foreningen Huset på Næsset, og der blev af aktivgruppen søgt adskillige fonde til renovering/ restaurering. Og der kom penge ind. Ombygningen/ renoveringen blev afsluttet i august 2009 og åbnede officielt 24. oktober samme år. Huset drives af foreningens medlemmer, hvor en gruppe af frivillige arrangerer cafe, foredrag og fortælleaftener, koncerter, mv. Huset benyttes også som udstillingssted og værksted for kunsthåndværkere og malere. Er man medlem af foreningen kan man i øvrigt leje de smukt indrettede lokaler til en favorabel pris.



Foto tv. Indgangsdrøren - til Huset på Næsset - og Cafeen. Foto herover - Man aner den fine istandsættelse. Foto nedenfor: I den store sal har man bevaret elementer fra husets tid som kornlager - her dele af et haiseværk. Peter Sørenius juni 2012

## Indkaldelse af ansøgninger om tilskud til bygningsforbedring - hvis du er ejer af et bevaringsværdigt hus, skal du nok læse videre

Trænger dit hus til nye vinduer, eller en ny hoveddør? Måske reparation af en skorsten, ny inddækning ved en særlig tagkvist eller noget andet? Så kan du søge hjælp hos Bygningsforbedringsfonden i Holbæk Kommune.

Fonden indkalder hermed ansøgninger til bygningsforbedring/ bevaring. Principielt kan alle husejere med bopæl i Holbæk Kommune ansøge om tilskud. Hvordan? Beskriv dit projekt, gerne grundigt. Og det skal gerne række ud over almindeligt vedligehold. Indhent mindst to skriftlige tilbud på projektet fra håndværkere.

Tilskud til bygningsforbedringer kan efter ansøgning ydes til private. Lånet bliver ringlyst på ejendommen, og lånet er endvidere rentefrit. Det skal først indløses i forbindelse med ejerskifte eller salg. Beløbsrammen for tilskuddet er variabel, men ligger gerne i størrelsesordenen 20.000-50.000 kr.

Man kan rette henvendelse til enten Holbæk Kommune  
Plan og Byg  
Kanalstræde 2  
4300 Holbæk  
att.: Kristian Hestbech, arkitekt/planlægger

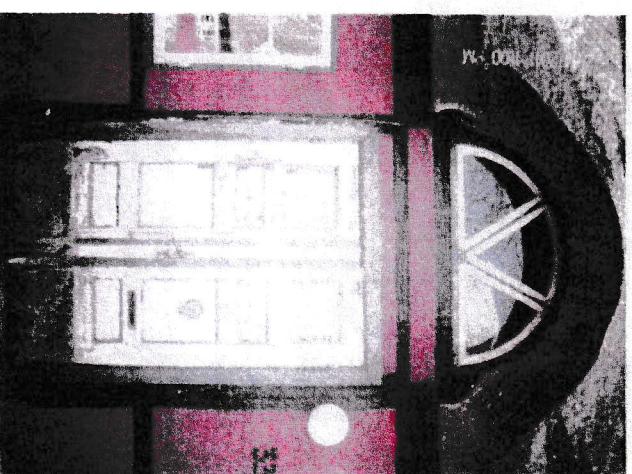
eller  
FBL-Holbæk  
Peter Sørenius, fmd.  
Bakkekammen 27  
4300 Holbæk

Bygningsforbedringsfondens bestyrelse, der vurderer de indkomne ansøgninger, har følgende sammensætning:

Søren Kjærsgaard, borgmester, formand  
Peter Sørenius, FBL-Holbæk, næstformand  
Finn Jørgensen, advokat, kasserer  
Ole Brockdorff, Byrådet

Nogle år efter opstart af bygningsforbedringsfonden i begyndelsen af 1990'erne var der ikke flere midler at låne ud, men disse er så småt begyndt at løbe ind igen i forbindelse med hussalg. Disse midler ser vi selvfølgelig hellere aktiveret end at de „samler støv“.

Der vil endvidere blive annonceret i den lokale dagspresse om indkaldelse af ansøgninger i løbet af sensommeren/ tidligt på efteråret 2012. Herefter vurderes de indkomne ansøgninger.



Eksempel på del af fotografisk materiale vedlagt som bilag til ansøgning. Fot.: Vivi Meldgaard. På forsiden af bladet ses resultatet af Imødekommen ansøgning.